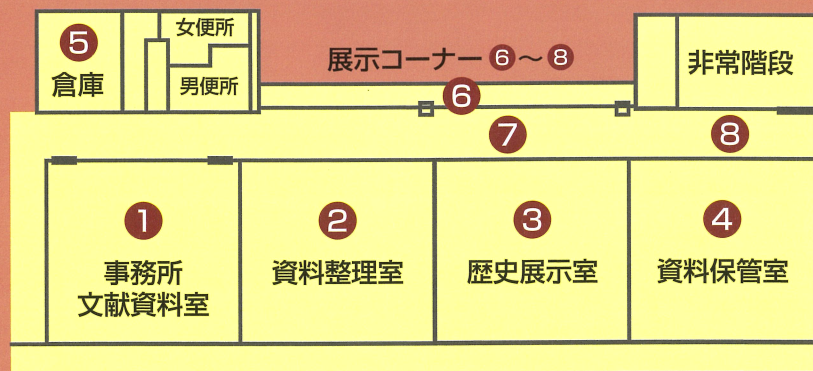
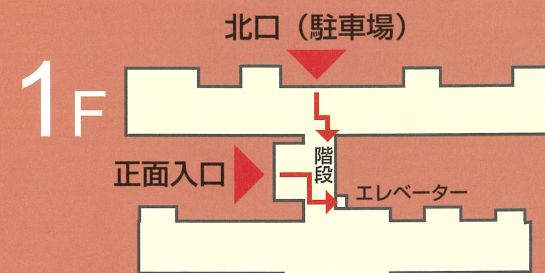
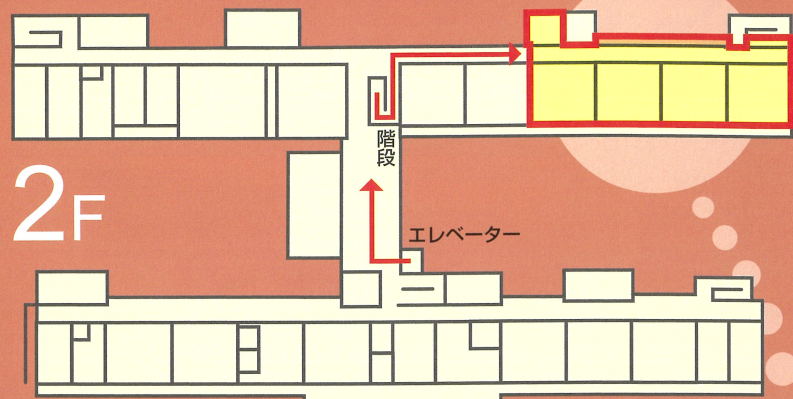


## 郷土資料室案内図



- ① 事務所 受付・教育委員会生涯学習課文化財係  
文献資料室 郷土史関係図書/古文書等収蔵保管
- ② 資料整理室 文化財調査資料の整理・保管/埋蔵文化財関係図書
- ③ 歴史展示室 考古資料(旧石器・縄文時代)の常設展示
- ④ 資料保管室 文化財資料の保管・閲覧
- ⑤ 倉庫 文化財資料等の収蔵
- ⑥ 展示コーナー 民具(昔の生活用具・小麦作りの道具)展示
- ⑦ 展示コーナー 東久留米の文化財パネル展示・歴史年表
- ⑧ 展示コーナー 東久留米の写真パネル(明治～昭和)展示

## 利用案内

- 開室時間 午前9時～午後4時30分
- 休室日 土曜・日曜・国民の祝日・年末年始  
(12月28日～1月4日)・資料整理のための臨時休室日※企画展示期間中は、土曜日開室
- 入室料 無料
- 住所 東京都東久留米市滝山4-3-14 (〒203-0033)  
東久留米市わくわく健康プラザ内
- 電話 042-472-0051 FAX 042-472-0057



## 交通機関(西武バス)

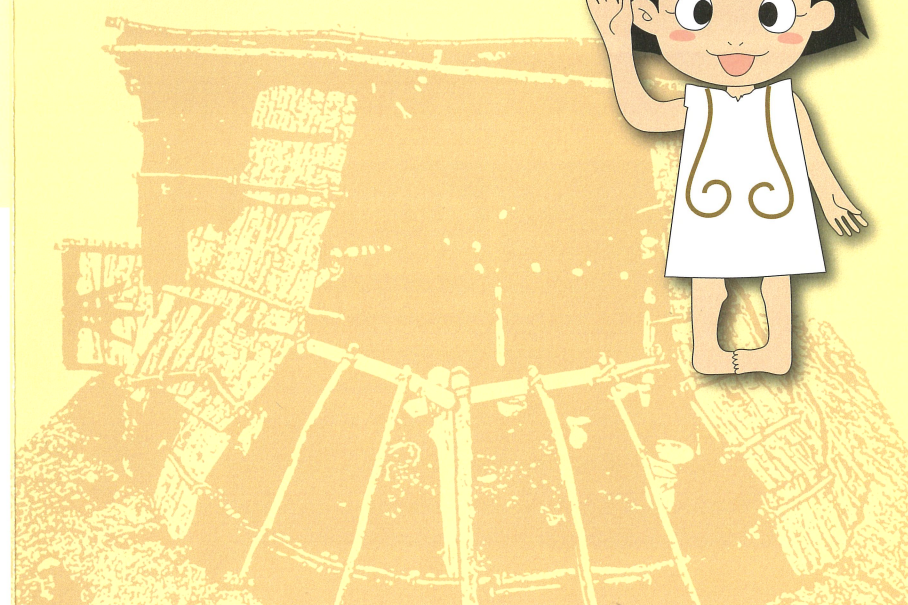
- ガスミュージアム入口下車 徒歩5分  
東久留米駅西口 ⇄ 武蔵小金井駅  
(久留米西団地・錦城高校経由)
- 団地センター下車 徒歩5分  
東久留米駅西口 ⇄ 久留米西団地・  
滝山営業所
- 団地センター下車 徒歩5分  
花小金井駅 ⇄ 滝山営業所・清瀬駅南口

● MEMO ●



## 東久留米市

# 郷土資料室





### 豊かな水源が文化の源 武蔵野台地の標高 50 m にみる湧水帯

東久留米市は黒目川の水源地を市内にもつ湧水の里。東久留米市の中央を通る標高 50m ラインを辿ると沢山の湧水池が見つかります。



# 東久留米 ◆ 先人達の遺産の数々。

東久留米市内に確認されている遺跡は 138 箇所。それを時代別にみると、旧石器時代と縄文時代が圧倒的に多いという特徴があります。そこで、歴史展示室には故郷くすめに花開いた原始文化の一端が偲ばれるように、旧石器時代の石器類約 145 点、縄文土器約 115 点の他、縄文時代の石器類や装身具類約 70 点を展示。



■縄文時代中期の展示コーナー



■市内最古の土器



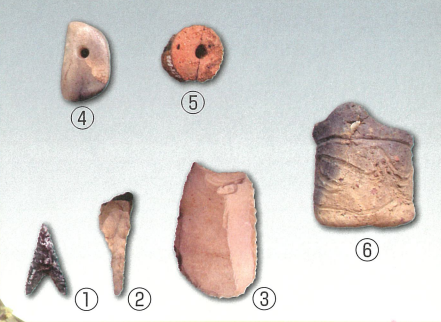
### 旧石器時代の石器

- ① 局部磨製石斧
- ② 槍先形尖頭器
- ③ ナイフ形石器
- ④ ナイフ形石器
- ⑤ 細石刃

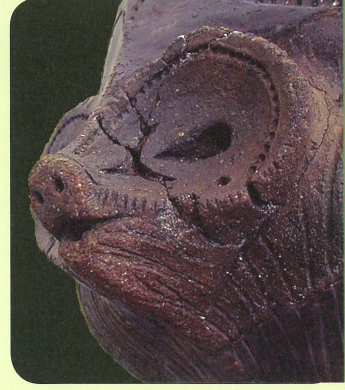


■中期の土器

### 縄文時代の石器・装身具



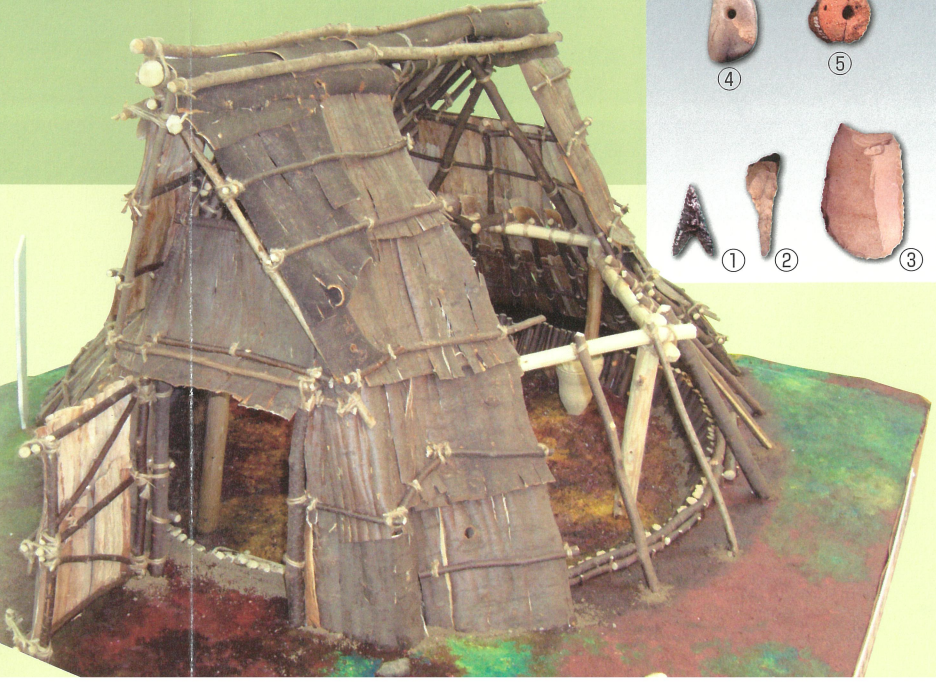
- ① 石鏃 (せきぞく)
- ② 石錐 (せきすい)
- ③ 削器 (さつき)
- ④ 垂飾 (たれかざり)
- ⑤ 耳飾
- ⑥ ミニチュア土器



### 縄文時代の原始美術

中期の縄文土器を特徴づける装飾把手は、人・獣・爬虫類などを抽象化したようで不思議で芸術的。これは??猪?

◀多間寺前遺跡出土の獣面把手



マスコットキャラクター タネちゃん

## その他の展示品

### 民具 ちょっと昔の日常生活用具

「民具」とは、民衆の日常生活用具を総称した専門用語です。旧小学校の廊下を利用した展示コーナーでは、忘れられつつある大正時代から昭和時代初期頃に使われていた家具や農具などの道具類を展示。



### 甦った小麦「柳窪」

上：普通的小麦 下：柳窪



### ■小麦「柳窪」種

柳窪奥住家先祖の墓碑側面に、二代目又右工門が江戸時代末嘉永三年(1850)に発見・誕生させた「柳窪」という小麦の由来が刻まれています。丈が高く屋根材に適し品質も優れながら、丈高で倒れやすく栽培が難しいためその姿を消したのですが、故郷くすめの特産品ともいえるこの小麦「柳窪」の甦った実物を展示。

### 受け継がれた巧みの技術

稲や麦の茎を乾かした藁材を利用して作り上げられる履物。藁ぞうり。撚り合わされ、編みこまれた部分には、逞しさと温もりが。藁先に残された粉の一粒は大切な収穫物の証。

